

AtouchProxy

Konfigurační program pro přesměrování komunikace

Návod na obsluhu

Verze 1.00



AMiT, spol. s r. o. nepřijímá žádné záruky, pokud se týče obsahu této publikace a vyhrazuje si právo měnit obsah dokumentace bez závazku tyto změny oznámit jakékoli osobě či organizaci.

Tento dokument může být kopírován a rozšiřován za následujících podmínek:

1. Celý text musí být kopírován bez úprav a se zahrnutím všech stránek.
2. Všechny kopie musí obsahovat označení autorského práva společnosti AMiT, spol. s r. o. a veškerá další upozornění v dokumentu uvedená.
3. Tento dokument nesmí být distribuován za účelem dosažení zisku.

V publikaci použité názvy produktů, firem apod. mohou být ochrannými známkami nebo registrovanými ochrannými známkami příslušných vlastníků.

AMiT je registrovaná ochranná známka.

**Copyright (c) 2017, AMiT, spol. s r. o.
Výrobce: AMiT, spol. s r. o.
Naskové 1100/3, 150 00 Praha
www.amit.cz**

Technická podpora: support@amit.cz

Obsah

| | | |
|----------|---|-----------|
| | Historie revizí..... | 4 |
| | Související dokumentace..... | 4 |
| 1 | Definice použitých pojmů | 5 |
| 2 | Úvod | 6 |
| 3 | Schéma komunikace | 7 |
| 4 | Program AtouchProxy | 8 |
| 4.1 | Doporučená konfigurace PC | 8 |
| 4.2 | Spuštění programu | 8 |
| 4.3 | Vypnutí programu | 8 |
| 5 | Grafické rozhraní | 9 |
| 5.1 | Proxy server | 10 |
| 5.2 | Stanice | 11 |
| 5.3 | Konfigurace | 14 |
| 5.4 | Log | 15 |
| 6 | Ukázka využití v programu ViewDet..... | 16 |

Historie revizí

Jméno dokumentu: atouchproxy_g_cz_100.pdf

| Verze | Datum | Autor změny | Změny |
|-------|--------------|---------------|----------------|
| 100 | 01. 02. 2017 | Michal Kupčík | Nový dokument. |
| | | | |

Související dokumentace

1. Návod k servisnímu prostředí **ViewDet**
soubor: ViewDet.cs-cz.chm

1 Definice použitých pojmů

Stanice

Řídicí systém nebo programovatelný regulátor firmy AMiT.

Identifikátor

Programátorem zvolená řada znaků reprezentující stanici.

Proxy server

Vzdálené zařízení s nutnou komunikační nadstavbou, přes které probíhá komunikace mezi PC a stanicí.

2 Úvod

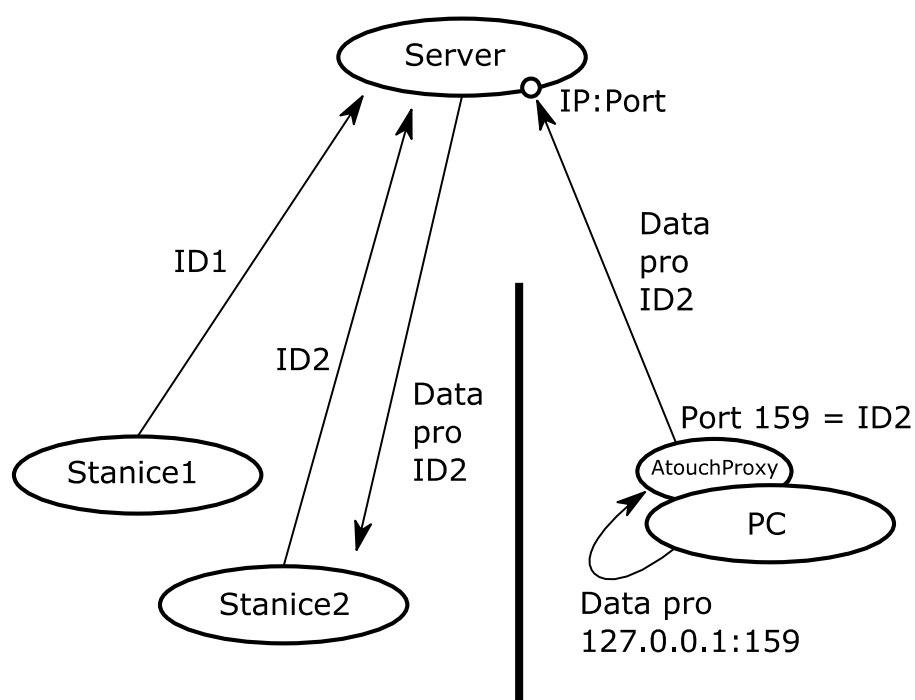
AtouchProxy je konfigurační program, pomocí kterého je možné nastavovat směrování komunikace se stanicemi z lokálního PC prostřednictvím vzdáleného proxy serveru.

- Základní vlastnosti**
- Možnost definice neomezeného množství směrování komunikace
 - Možnost exportu a importu konfigurace
 - Logování stavových informací o běhu programu
 - Možnost spuštění programu v Plánovaných úlohách

3 Schéma komunikace

Program **AtouchProxy** je mezičlánek při komunikaci se stanicemi, které jsou typicky umístěny v lokální síti a ke kterým není přímý přístup po Ethernetu. Aby bylo možné s těmito stanicemi komunikovat i mimo lokální síť, musí stanice komunikovat s proxy serverem, do kterého mimo jiné periodicky posílají každá svůj unikátní identifikátor. Díky tohoto má proxy server možnost obousměrné komunikace s těmito stanicemi.

PC umístěné mimo tuto lokální síť nemůže komunikovat přímo se stanicí. Může však komunikovat se serverem. Po připojení k proxy serveru zašle PC pomocí programu **AtouchProxy** do serveru identifikátor označující požadovanou stanici ke komunikaci a následná komunikace s proxy serverem je automaticky přeposílána na požadovanou stanici.



Obr. 1 – Schéma komunikace

4 Program AtouchProxy



4.1 Doporučená konfigurace PC

Pro úspěšný chod programu se předpokládá použití počítače se systémem Windows XP SP3 nebo vyšším s nainstalovaným balíčkem .NET Framework 4 nebo vyšším.



4.2 Spuštění programu

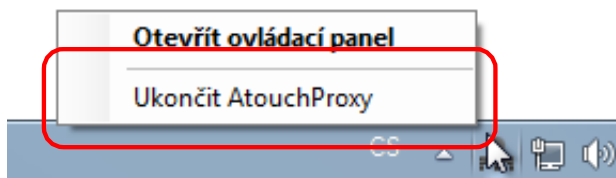
Program **AtouchProxy** je distribuován jako přímo spustitelná aplikace, která nevyžaduje instalaci.

Automatické spuštění při startu PC lze např. realizovat ve spojení se složkou *Po spuštění* v operačním systému Windows.

Úspěšné spuštění aplikace je signalizováno ikonou  nebo  v oznamovací oblasti Windows.

4.3 Vypnutí programu

Pro vypnutí programu **AtouchProxy** je nutné vyvolat kontextového menu nad ikonou  nebo  v oznamovací oblasti Windows a zde vybrat položku *Ukončit AtouchProxy*.







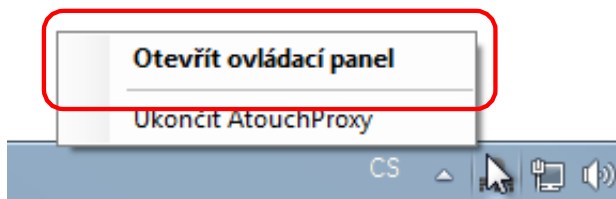
Obr. 2 – Ukončení programu

5 Grafické rozhraní

V grafickém rozhraní se definují všechny důležité parametry konfigurace pro funkční komunikaci se stanicemi, je zde možnost exportů a importů této konfigurace a zobrazení stavových informací o běhu programu.

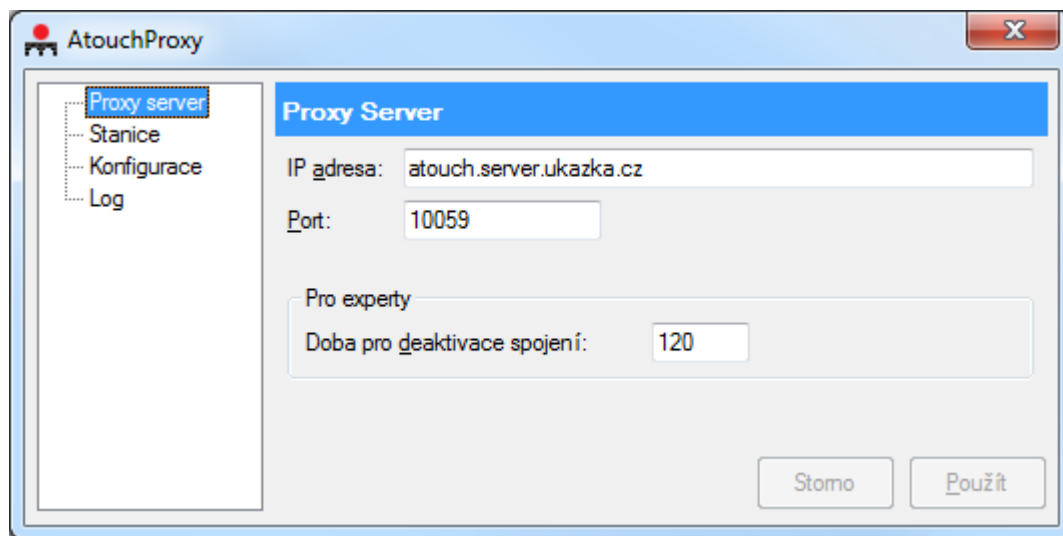
Grafické rozhraní se zobrazí po:

- dvojkliku na ikonu  nebo  v oznamovací oblasti Windows,
- vyvoláním kontextového menu nad ikonou  nebo  v oznamovací oblasti Windows a zde výběrem položky *Otevřít ovládací panel*.



Obr. 3 – Otevření grafického rozhraní

Grafické rozhraní se skládá z nabídky v levé části a pracovního panelu vybrané položky nabídky ve zbytku okna.



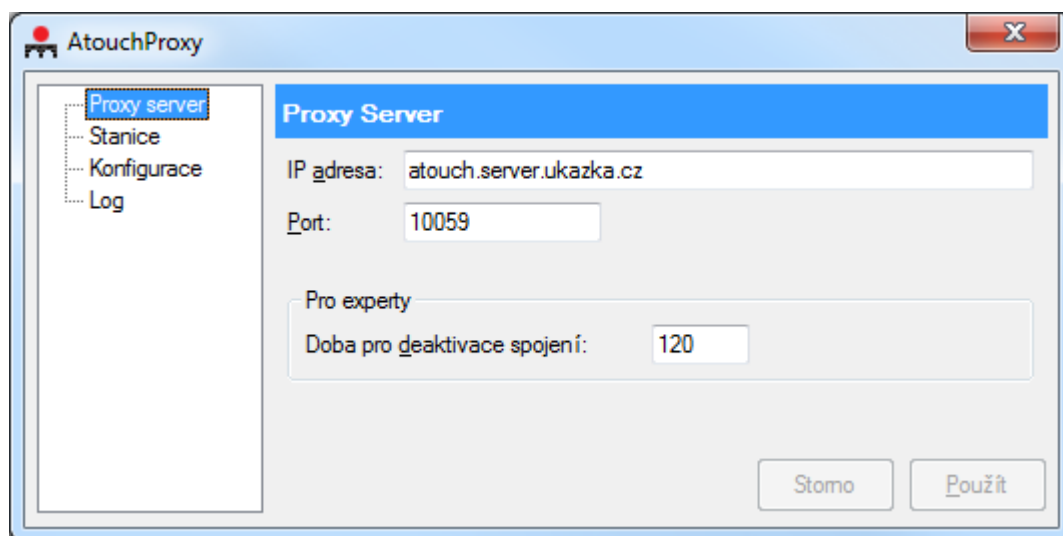
Obr. 4 – Grafické rozhraní

Jednotlivé položky nabídky:

- Proxy server,
- Stanice,
- Konfigurace,
- Log.

5.1 Proxy server

V pracovním okně nabídky *Proxy server* se definuje spojení se vzdáleným proxy serverem.

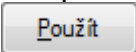


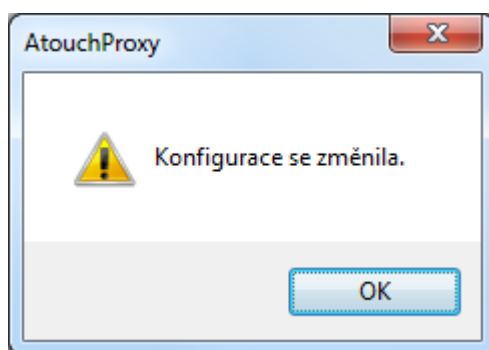
Obr. 5 – Definice proxy serveru

Položky k definici:

- **IP adresa:** – IP adresa nebo jmenná adresa proxy serveru.
- **Port:** – číslo UDP portu, na kterém proxy server naslouchá.
- **Doba pro deaktivaci spojení:** – (pro experty) čas v sekundách, po kterém se uzavřou nepoužívaná odchozí spojení, výchozí hodnota 120.

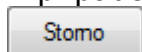
Potvrzení konfigurace



Pro potvrzení konfigurace spojení s proxy serverem je potřeba stisknout tlačítko . Pokud dojde k pokusu o uzavření grafického rozhraní pomocí křížku v pravém horním rohu před potvrzením konfigurace, je uživatel upozorněn na změnu konfigurace a grafické rozhraní se neukončí.




Obr. 6 – Varování na změnu konfigurace

V případě chybné úpravy konfigurace je možné změny vrátit stiskem tlačítka

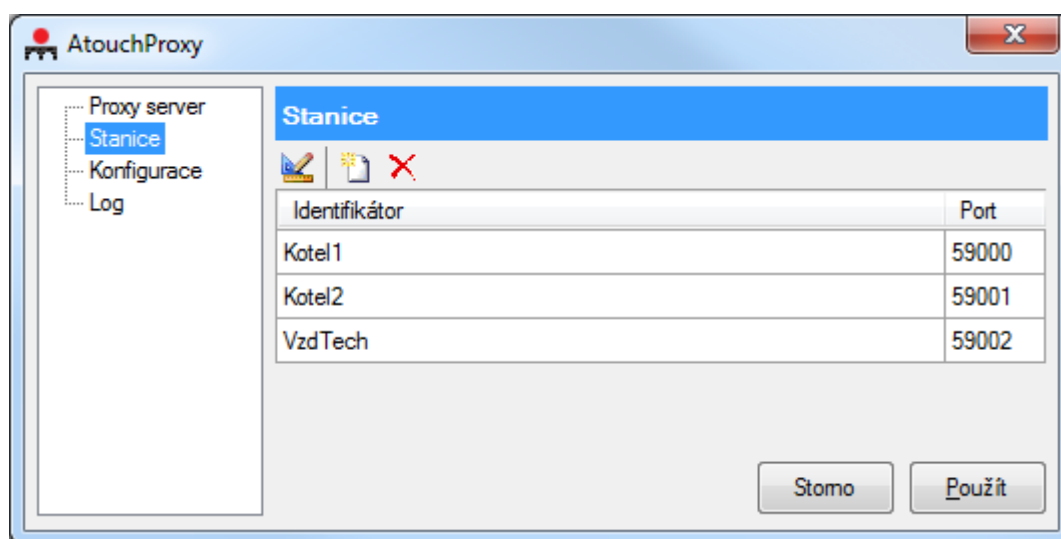


Pokud je IP adresa zadána pomocí jmenné adresy, po potvrzení konfigurace dojde k pokusu o spojení s DNS serverem s požadavkem na vyčtení IP adresy. V případě úspěšného vyčtení IP adresy dojde k překreslení ikony v oznamovací oblasti Windows na  a v případě neúspěchu se ikona překreslí na .


Pokud je IP adresa zadána přímo, po potvrzení konfigurace dojde k překreslení ikony na .

5.2 Stanice

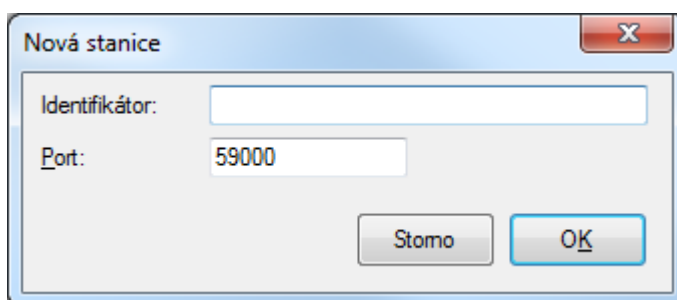
V pracovním okně nabídky Stanice se pomocí tabulky definují jednotlivé identifikátory stanic a jím přiřazené lokální porty.



Obr. 7 – Definice stanic

- Definice nové stanice** Definice nové stanice se spustí:
- stiskem klávesy *Insert* po zafokusování tabulky (i prázdných řádků),
 - stiskem tlačítka  *Přidat stanici*.

Vytváření definice nové stanice probíhá v dialogovém okně.



Obr. 8 – Definice nové stanice


Položky k definici:

- **Identifikátor:** – identifikátor stanice,
- **Port:** – číslo lokálního UDP portu, na který se bude následovně připojovat komunikující aplikace (např. **ViewDet**).

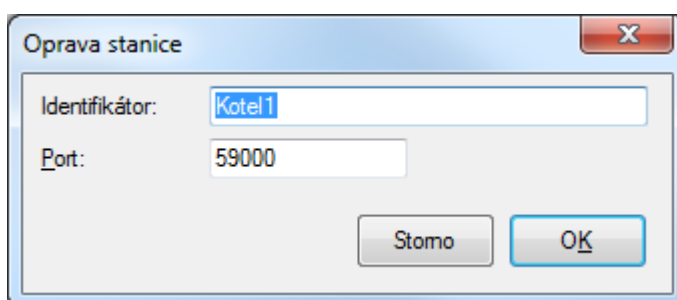
Upozornění Identifikátory jsou omezeny délkou 255 ASCII znaků. V případě použití znaků s interpunkcí se identifikátor kóduje jiným způsobem, který využívá více běžných znaků.

Pokud bude zadán identifikátor, který přesáhne povolenou délku, bude identifikátor ořezán a v logu bude uvedeno varování o této skutečnosti.

Oprava Oprava definice stanice se spustí:

- definice** ▪ dvojklikem levého tlačítka myši na položku v tabulce,
- stanice** ▪ stiskem tlačítka  *Opravit stanici*.

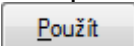
Oprava definice stanice probíhá v dialogovém okně.



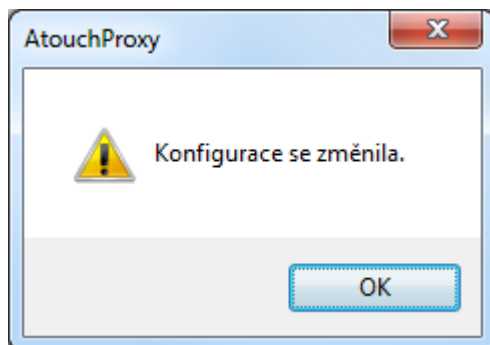
Obr. 9 – Oprava definice stanice

Smazání Smazání definice stanice se spustí:

- definice** ▪ stiskem klávesy *Delete* po označení řádku v tabulce,
- stanice** ▪ stiskem tlačítka  *Smazat stanici*.

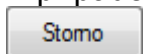
Potvrzení konfigurace Pro potvrzení konfigurace všech definic stanic je potřeba stisknout tlačítko . Pokud dojde k pokusu o uzavření grafického rozhraní pomocí křížku

v pravém horním rohu před potvrzením konfigurace, je uživatel upozorněn na změnu konfigurace a grafické rozhraní se neukončí.

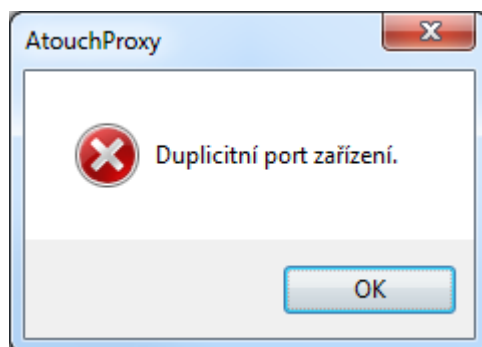


Obr. 10 – Varování na změnu konfigurace

V případě chybné úpravy definice je možné změny vrátit stiskem tlačítka



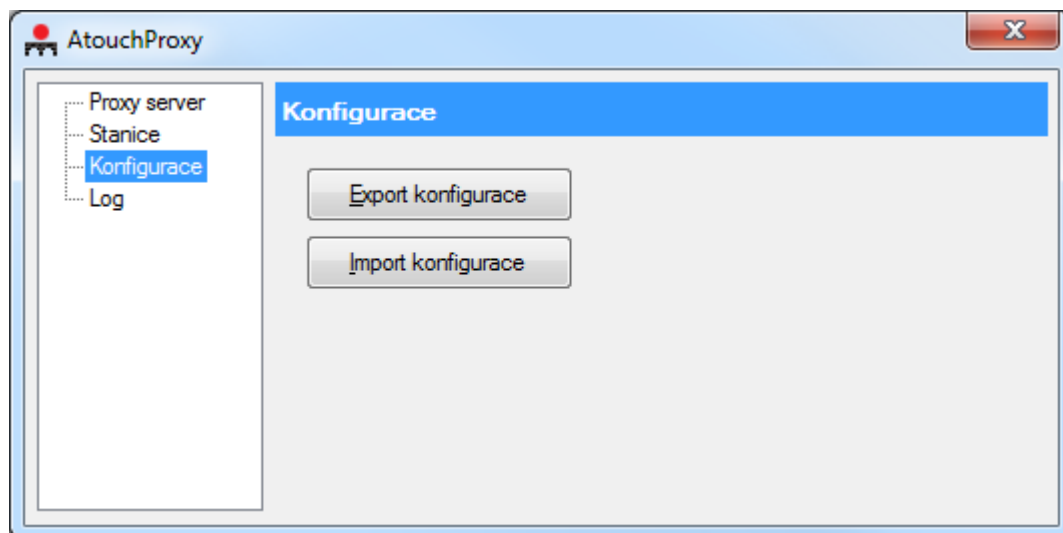
V případě nalezených duplicit v definicích stanic je uživatel upozorněn.



Obr. 11 – Varování o nalezeném duplicitním portu

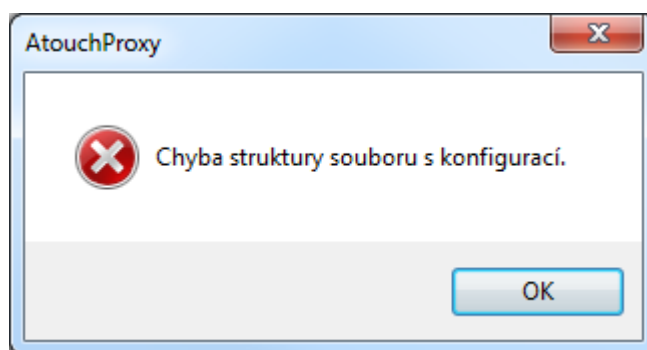
5.3 Konfigurace

V pracovním okně nabídky Konfigurace se umožňuje provést export a import stávající konfigurace. V této konfiguraci jsou uloženy informace jak o proxy serveru, tak o stanicích.



Obr. 12 – Nabídka Konfigurace

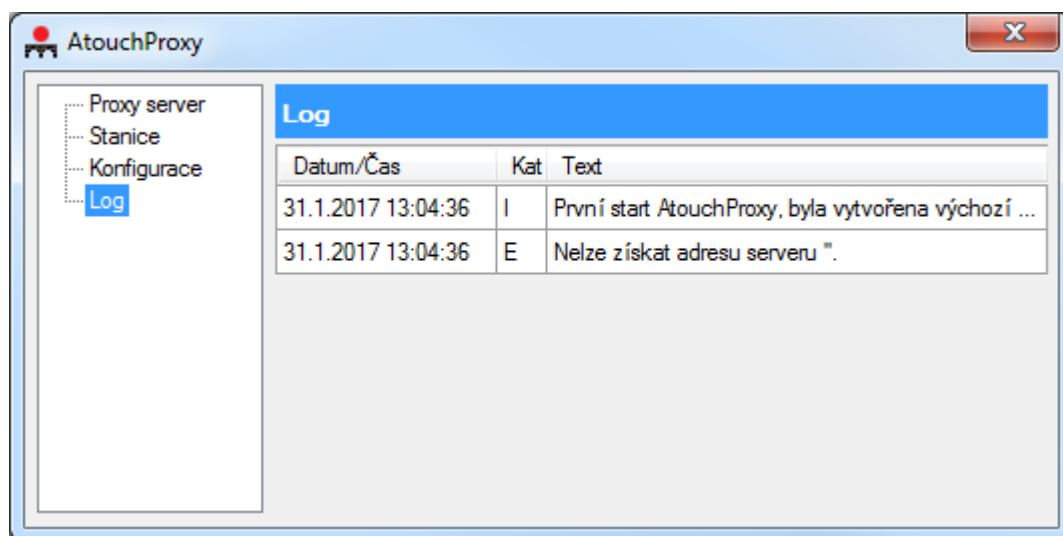
V případě, že je při importu konfigurační soubor jakkoliv poškozený, zůstane původní konfigurace zachována a o chybě v souboru je uživatel upozorněn.



Obr. 13 – Varování o poškození importované konfigurace

5.4 Log

V pracovním okně nabídky Log se zobrazují stavové informace o běhu programu.



Obr. 14 – Log

Jednotlivé záznamy jsou v logu uvedeny s časem vzniku hlášení, jsou zařazeny do kategorie a mají uvedený popisný text záznamu.

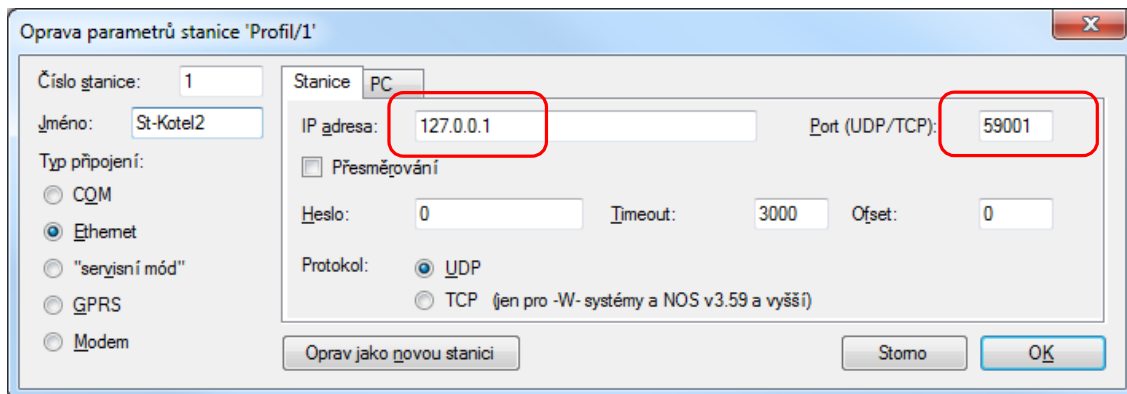
Dle kategorie (sloupec *Kat.*) jsou hlášení dělena následovně:

- **F** – fatální chyba, typicky se zobrazí při chybě s načítáním konfigurace z disku,
- **E** – chyba, typicky se zobrazí při chybě připojení k serveru,
- **W** – varování, typicky se zobrazí při ořezání velmi dlouhého identifikátoru s interpunkcí,
- **I** – obecné informace o stavu programu.

6 Ukázka využití v programu ViewDet

Pro korektní navázání komunikace s programem **ViewDet**, je nutné v nastavení komunikace se stanicí nastavit IP adresu na tzv. *localhost* – 127.0.0.1. Číslo portu se volí stejné s číslem portu definované stanice.

Ostatní významné parametry pro komunikaci – *Číslo stanice* a *Heslo* je potřeba nastavit dle skutečného nastavení stanice.



Obr. 15 – Ukázka nastavení komunikace se stanicí „Kotel2“